

# RAPPORT ANNUEL



20  
22

ph  
PROJET  
HARMONIE

# TABLE DES MATIÈRES

Mot de la présidente et de la directrice générale	1
Le Projet Harmonie	2
Ce qui nous distingue	4
Intervention psychosociale	6
Intervention auprès des aîné.es	7
Mieux vivre ensemble	8
Mobilisation citoyenne	11
Vert l'Harmonie	12
Frigo communautaire	13
Café Internet	14
Halte-garderie	16
Accompagnement scolaire	17
Maison des jeunes	18
Studio d'enregistrement	19
Équipe et conseil d'administration	21
Formations	22
Implications et concertations	23
Donateurs, donatrices et partenaires	24
Partenaires financiers	25

# MOT DE LA PRÉSIDENTE

Adaptation, accomplissements et engagement décrivent bien ce qui nous permet d'année en année d'être porteuses de transformations sociales significatives et 2022 n'y a pas fait exception. Je tiens à remercier en mon nom et celui de tous les administrateurs et toutes les administratrices, Marie-Ève ainsi que l'équipe de travail du Projet Harmonie. Nous sommes choyés de pouvoir les compter parmi l'équipe du Projet Harmonie. Sans leur engagement, tous les accomplissements que nous vous présentons ici ne seraient pas possibles.

D'ailleurs, parmi les travaux du conseil d'administration cette année, la révision de la structure salariale nous permet maintenant de reconnaître les membres de l'équipe à leur juste valeur en fonction du bon travail qu'ils et elles accomplissent. J'aimerais personnellement remercier mes collègues du conseil d'administration pour leur présence et leur engagement. En plus des 7 rencontres régulières, leur participation aux différents sous-comités du conseil d'administration est à souligner. Les travaux des comités placement, financement, événement VIP, lettres patentes et d'évaluation de la direction ont tous contribué au bon fonctionnement de l'organisme, et ce, dans une perspective de pérennité de ce dernier.

De plus, je ne peux passer sous silence l'implication de nos bénévoles et nos partenaires qui investissent leur temps, leur financement, mais surtout leur confiance envers le Projet Harmonie.

Enfin, un merci tout spécial aux résident.es des milieux de vie que nous soutenons qui participent toujours en plus grand nombre à nos activités et qui donnent sens à l'implication de chacun.e d'entre nous!

Nous avons tous et toutes à cœur le Projet Harmonie et je demeure convaincue que la prochaine année sera aussi prolifique!

*Marie-Laure Parent*

# MOT DE LA DIRECTRICE GÉNÉRALE

L'année 2022 a été témoin de la fin de beaux chapitres de l'histoire du Projet Harmonie, laissant ainsi la place à ce que de nouvelles pages soient écrites. À commencer par le départ de Lucie Caillère, un modèle d'implication et de dévouement à la direction générale de l'organisme et auprès de qui j'ai énormément appris. C'est avec enthousiasme et humilité que j'ai repris ce rôle des plus gratifiant.

Des transitions importantes et motivantes ont également eu lieu dans nos activités. Le Projet Harmonie, qui avait joué un rôle important dans la mise sur pied du projet de gériatrie sociale de Mercier-Ouest, a remis le pilotage de cette initiative à un partenaire du quartier. Nous nous réjouissons de cette transition qui nous permet d'investir pleinement nos ressources dans les milieux de vie aînés, mais aussi au sein du HLM La Pépinière. Effectivement, après avoir collaboré depuis 2018 au projet de recherche Synergie sous la direction de Janie Houle, nous avons entamé à même nos activités la seconde phase de ce projet de mobilisation citoyenne innovant. Tous les détails sont à la page 14!

Les réalisations que nous vous présentons dans les pages qui suivent ont été possibles grâce au soutien de nombreux partenaires communautaires, corporatifs, gouvernementaux et privés. Cette année, la communauté d'acteurs et d'actrices de changement du Projet Harmonie s'est développée, solidifiée et mobilisée plus que jamais! L'expertise et l'implication de notre équipe de travail et d'administratrices est également à souligner. À vous toutes et tous, les mots me manquent pour vous exprimer toute ma gratitude envers votre confiance et votre engagement.

En terminant, c'est aux résident.es des 4 milieux de vie que nous soutenons que je veux lever mon chapeau. Cette année, votre participation et votre leadership au sein des associations de locataires, des activités et du projet de mobilisation citoyenne ont été sans précédent. Merci de nous inspirer avec votre résilience, votre bienveillance et votre générosité.

Au plaisir de collaborer avec vous en 2023 et bonne lecture!

*Sincèrement, Marie-Ève*



# LE PROJET HARMONIE

Le Projet Harmonie a vu le jour en 1995 afin de soutenir les initiatives citoyennes des résident.es du plan HLM familial La Pépinière situé dans le quartier Mercier-Ouest de Montréal. Depuis 2020, le Projet Harmonie soutient également les résident.es des 3 HLM aînés du quartier.

## Mission

Créer un milieu de vie accueillant et intégré à la communauté pour les résident.es du HLM La Pépinière et des 3 HLM aînés de Mercier-Ouest afin de les accompagner dans le développement de leur plein potentiel.

## Vision

Faire de notre milieu de vie un modèle d'inspiration pour tous et toutes en favorisant l'épanouissement personnel et collectif.

## Valeurs

- Autonomie
- Respect
- Transparence
- Partage et collaboration
- Écoresponsabilité

## Activités

Le Projet Harmonie offre un soutien aux personnes, de la petite enfance au bel âge, avec des activités d'animation, d'écoute, d'accompagnement et de référence.

Cet appui est offert au cœur de la communauté grâce à des activités adaptées aux besoins des personnes qui y vivent.

- Halte-garderie pour les enfants de 2 à 5 ans
- Accompagnement scolaire pour les 6 à 17 ans
- Maison des jeunes pour les 12 à 17 ans
- Studio d'enregistrement
- Activités sportives
- Café Internet pour les adultes
- Frigo communautaire
- Agriculture urbaine et ateliers environnementaux
- Événements rassembleurs et sorties familiales
- Intervention de milieu et soutien psychosocial
- Mobilisation citoyenne

## MEMBRES

**704** membres

**674** personnes ont participé à nos activités cette année

### Au HLM La Pépinière

- 50% ont moins de 25 ans
- 33% vivent seul.es
- 64% des ménages vivent sous le seuil de faible revenu

### Dans les 3 HLM aînés

- 44% ont plus de 70 ans
- 80% vivent seul.es
- 260 personnes y vivent



# CE QUI NOUS DISTINGUE

- Un organisme in situ avec une compréhension réelle des problématiques vécues en milieu HLM qui use de son expertise d'intervention pour construire une offre d'activités adaptée aux besoins des résident.es tout en favorisant leur pouvoir d'agir.
- Une équipe dévouée et multidisciplinaire qui collabore activement avec le milieu et bâtit un lien de confiance avec les résident.es afin d'améliorer leurs conditions de vie.
- Un organisme qui s'appuie sur l'innovation sociale, qui fait preuve d'une grande capacité d'adaptation et qui a su établir sa notoriété auprès de ses membres et de ses partenaires des milieux communautaire, public et privé.

## Des retombées quantifiables grâce au SROI

L'impact réel des entreprises sociales comme le Projet Harmonie est souvent complexe à calculer. Grâce à la méthode reconnue internationalement de retour social sur investissement (SROI), nous avons mesuré nos impacts économiques, sociaux et environnementaux. Cette démarche a confirmé que chaque **1,00\$** investi au Projet Harmonie crée l'équivalent de **2,65\$** de valeur dans la société québécoise.

## Prix et reconnaissance

- Lauréat du Prix ESTIM 2019 en développement durable de la Chambre de Commerce de l'Est de Montréal
- Lauréat du Prix du public Desjardins ESTIM 2019 de la Chambre de Commerce de l'Est de Montréal
- Certifications « Mon Jardin Espace pour la vie »
- Certification de « Jardin pour la faune » par la Fédération canadienne pour la faune
- Notre organisme est partenaire de la municipalité dans son plan d'action « Montréal durable 2016-2020 »

## BÉNÉVOLAT

L'impact du Projet Harmonie dans la communauté ne serait pas le même sans l'apport de personnes d'exception qui partagent leur temps et leur expertise avec générosité. Nous avons pu compter sur le soutien de **134 bénévoles** cette année qui ont investi plus de **694 heures** dans nos activités. C'est sans compter le travail des membres du conseil d'administration et de tous les efforts réalisés dans nos jardins et à la *Pépinière en force!*

Pour rester à l'affut de nos activités et du rayonnement du Projet Harmonie, rejoignez les 1 898 abonné.es à nos médias sociaux!



# INTERVENTION PSYCHOSOCIALE

## Reprendre du pouvoir sur sa vie

Notre équipe d'intervenant.es est disponible 5 jours par semaine pour soutenir, écouter, référer et accompagner les personnes dans leur projet de vie. Les interventions réalisées agissent sur les enjeux vécus par ces personnes, que différents facteurs placent en situation de vulnérabilité. Les interventions qui sont menées favorisent l'autonomie et visent des améliorations significatives et durables dans la vie des personnes.

- Dans ce contexte post-pandémique, l'augmentation et la constance de la présence terrain de l'équipe d'intervention par l'entremise d'outreaches a permis de maintenir une proximité avec les résident.es.
- Outre les rencontres cliniques de l'équipe d'intervention 2 fois par mois, des rencontres bimensuelles de l'équipe jeunesse ont été mises en place cette année afin de bien aligner les actions et activités destinées aux jeunes.
- Grâce à l'agrandissement de l'équipe d'intervention par l'embauche d'une intervenante de milieu et d'une intervenante chargée de mobilisation citoyenne, l'équipe rejoint des populations toujours plus diversifiées et est en mesure de mieux s'ajuster aux enjeux et besoins.

**887** suivis psychosociaux individuels

**242** référencement aux partenaires du quartier, tout âge confondu

**253** outreaches, c'est-à-dire des présences des intervenant.es sur le terrain pour aller à la rencontre des résident.es

« Je voulais te remercier pour ta visite hier. Ça m'a fait du bien et ça m'a motivé à reprendre mes activités. » - Jean

« On est vraiment reconnaissant de votre aide. Avec votre soutien, on se sent moins seuls dans nos démarches pour nous trouver un logement. » - Jessica

« Moi ce que j'aime des intervenants, c'est que contrairement à des amis qui veulent que tu fasses ce qu'ils pensent être la meilleure chose pour toi, les intervenants vont toujours te supporter à faire ce que toi tu veux pour toi. » - Josianne

## SPORT ADULTE

L'accès aux gymnases n'a pas profité seulement aux ados de la maison des jeunes cette année. Les jeunes adultes ont aussi pu pratiquer leurs sports favoris à **38** occasions cette année grâce à la collaboration avec le Service des Loisirs St-Fabien. Ce n'est pas moins de **742** participations au total!

# INTERVENTION AUPRÈS DES AÎNÉ.ES

## Une démarche de proximité en toute humanité

Ce projet d'intervention se déploie dans les 3 HLM aînés de Mercier-Ouest et a pour objectif de tisser un filet de sécurité pour les personnes qui y vivent. Il vise à briser l'isolement des aîné.es, à favoriser la solidarité et les échanges entre les personnes, à assurer la sécurité alimentaire et à agir de façon positive sur la santé mentale et la détresse psychologique des résident.es.

○ L'arrivée d'une deuxième intervenante dans les HLM aînés a permis d'augmenter considérablement le nombre d'appels d'aide et de suivis. Parmi les sujets abordés dans les suivis individuels, on compte les problèmes de santé physique et/ou mentale, les problèmes de voisinage, les inquiétudes financières, l'insécurité alimentaire, l'isolement ainsi que les démarches auprès des gouvernements et d'autres instances.

○ Les résident.es se mobilisent pour soutenir leurs voisin.es. Ils et elles réfèrent à notre équipe des personnes dont l'état de santé ou de bien-être les inquiète afin que nous puissions faire un suivi auprès d'elles, une belle marque de confiance envers nos intervenantes.

○ Cette année le nombre d'activités faisant la promotion de la santé et du bien-être des aîné.es a augmentée de 155% comparativement à l'an passé.

**332** appels de courtoisie

**79** outreaches, c'est-à-dire des présences des intervenant.es sur le terrain pour aller à la rencontre des résident.es

**725** c'est le nombre de portes où nous avons cogné dans le cadre de nos **18** porte-à-porte. C'est l'occasion de faire des visites de courtoisie, d'inviter les personnes aux diverses activités ou de les inscrire aux jardins communautaires et aux cliniques de vaccination

**577** suivis psychosociaux individuels

**28** activités en lien avec la santé et **24** activités spéciales telles des causeries et sorties

« Merci pour tout ce que vous faites! Vous êtes un vrai rayon de soleil! » - Sylvie

« Merci de m'écouter et de m'aider à trouver des solutions à mes problèmes. Ça n'a pas de prix! » - Robert

« Je suis enchantée de voir que quelqu'un pense à m'appeler pour me demander comment je vais. » - Nicole



# MIEUX VIVRE ENSEMBLE

## Vivre en harmonie au HLM La Pépinière

Dans un contexte intergénérationnel et multiculturel, les différences font partie de la réalité quotidienne du HLM La Pépinière et des alentours. Le Projet Harmonie travaille le mieux vivre ensemble de façon transversale notamment grâce à une programmation riche en activités. La présence de notre équipe d'intervention et d'animation sur le terrain contribue à occuper l'espace de vie des résident.es de manière positive. Nous travaillons ainsi sur les liens sociaux et la bonne entente entre les résident.es au sein du milieu de vie et de la communauté.

- Nous avons misé sur l'organisation de BBQ et d'activités où un repas était partagé avec l'attention d'offrir des aliments halal afin de favoriser la participation de tous et toutes. En plus d'aider à lutter contre l'insécurité alimentaire, nous avons observé que la nourriture est un vecteur d'échanges et de rencontres interculturelles.
- Les échanges intergénérationnels ont aussi rayonnés grâce à l'organisation du *Fou BBQ* par l'équipe jeunesse.
- Nos collaborations avec l'Association des locataires du HLM La Pépinière nous ont permis d'offrir des activités en partenariat ainsi qu'une programmation complémentaire pour maximiser les moments de rencontre positifs entre voisin.es.
- 2 sorties : une à la plage du Cap Saint-Jacques et une à la cueillette de pommes.

**24** événements rassembleurs extérieurs

**1062** participations aux événements

**253** personnes différentes rejointes, dont **57** nouvelles personnes

« *C'est la première fois cette année que je passe une belle année tranquille.* » - Rokhaya

« *À la fête du plan, tout le monde s'amuse. Cette année, il y a eu beaucoup de changements. Je me sens heureuse pour le voisinage qui est ensemble, c'est agréable.* » - Julia

« *Les événements rassembleurs me permettent de communiquer avec du monde, de sortir de chez moi.* » - Jeremiah

## LA BOÎTE SPONTANÉE HIVERNALE

La boîte spontanée hivernale située au parc Francesca-Cabrini est gérée par le Projet Harmonie et mise à la disposition des organismes, écoles, CPE, garderies et maisons des jeunes du quartier. Contenant du matériel de jeu et de glissade, elle permet aux citoyen.nes de profiter des joies de l'hiver et d'animer la côte Cabrini, un joyau oublié de notre quartier.

## Vivre en harmonie dans les HLM aînés du quartier

Au sein des HLM aînés, différentes problématiques se côtoient. Nous y retrouvons des personnes souvent isolées, qui sont parfois aux prises avec des conditions de santé qui affectent aussi leur bien-être. De plus, les enjeux de voisinages peuvent être nombreux. Les activités proposées par notre équipe d'animation et d'intervention offrent aux résident.es aîné.es un environnement neutre et sécurisant qui permet de faire baisser les tensions présentes. Il s'agit aussi d'occasions pour ces personnes d'être stimulées, de socialiser et de faire partie d'une communauté vivante.

- Les activités auprès des personnes aînées permettent à notre équipe de créer du lien avec les résident.es, de faire connaître les activités de l'organisme et d'intervenir lorsque des besoins sont détectés.
- Les événements rassembleurs sont des moments propices aux rencontres, à la création de liens et des opportunités pour les nouveaux résidents et nouvelles résidentes d'intégrer leur milieu de vie et de développer un fort sentiment d'appartenance.
- Notre impact se mesure aussi à la mobilisation que notre implication inspire aux résident.es dans leur milieu de vie. Suite à leur propre initiative, nous avons accompagné 5 résident.es bénévoles du HLM de Longue-Pointe dans l'organisation d'une épluchette de blé d'Inde qui a rejoint 20 personnes!

**31** événements rassembleurs aînés réalisés

**468** participations aux événements

**137** personnes différentes rejointes

« *C'est pas la valeur du cadeau l'important, c'est le fait de réaliser que : Oh wow on a pensé à moi!* » - Jocelyne

« *C'est l'fun l'activité, ça nous fait voir du monde!* » - Jeanine

## Agriculture urbaine

En collaboration avec notre partenaire YAM, une offre d'activités d'agriculture urbaine riche et variée a été proposée dans les 3 HLM. Non seulement des activités de jardinage et de récoltes de juin à octobre, mais aussi des activités thématiques comme la cuisine en groupe des récoltes, la préparation de tisanes et de pots-pourris, la concoction de remèdes naturels, l'apprentissage du compagnonnage et bien d'autres ont été offertes tout au long de l'année!

Ce projet vise à rendre les milieux de vie plus inclusifs et conviviaux, à créer des espaces de socialisation et d'entraide en plus de favoriser l'accès à des aliments sains.

**79** activités d'agriculture urbaine ont été réalisées dans les 3 HLM aînés de Mercier-Ouest

**286** participations aux activités

**94** personnes différentes rejointes

« *Se mettre les mains dans la terre c'est thérapeutique, ça fait du bien* » - Lise





# MOBILISATION CITOYENNE

## Une initiative participative pour la transformation sociale

Dans une approche par et pour les résident.es, le volet de mobilisation citoyenne vise à développer le pouvoir d'agir des personnes et à transformer positivement leur milieu de vie. Des espaces participatifs sont mis en place afin de favoriser l'émergence d'une voix collective au sein du HLM La Pépinière. Les résident.es ont l'occasion de s'exprimer en groupe sur les enjeux qu'ils et elles vivent, de travailler en comité sur des actions innovantes et de présenter leurs idées à des partenaires clés. Par son approche novatrice, la démarche cherche à lever les barrières d'accès aux décideur.euses.

- Le Projet de recherche « Synergie: Vers des actions innovantes de promotion de la santé mentale en HLM » sous la supervision de Janie Houle de l'UQAM a été repris par notre équipe qui pilote maintenant sa deuxième phase.
- 16 résident.es participant.es ont organisé et pris part à une séance d'idéation du budget participatif de la Ville de Montréal dans le milieu de vie.
- Participation de la *Pépinière en force*, à l'AGA du Projet Harmonie le 22 mars 2022.

**303** participations

**52** personnes différentes rejointes

« *Moi je viens ici, parce que la Pépinière en force c'est un espace de respect et d'écoute.* » - Steve

« *La Pépinière en force c'est une façon d'avoir plus de pouvoir.* » - Rolande

« *Je me prépare quand j'arrive à la Pépinière en force. Je me rase prend ma douche, je m'habille bien. Je laisse mes problèmes à la porte et j'arrive les bras ouverts ici. Je suis prêt à accueillir.* » - Justin

« *Être ensemble ici nous permet de créer une union, une force. Avec cette union on a la force d'agir, ça nous donne du pouvoir.* » - Karim

**Rencontre citoyenne :** 23 résident.es se sont rassemblés pour soulever et cibler des enjeux importants à travailler au HLM La Pépinière.

**Comité de travail :** La *Pépinière en force* s'est rassemblée à 40 reprises cette année. Plus de 97 heures de travail collectif pour documenter les enjeux soulevés en rencontre citoyenne et réfléchir à des pistes de solutions.

**Coalition communautaire :** Au printemps, les partenaires de l'écosystème du HLM : résident.es, réseau de la santé, secteur communautaire et représentante de l'Arrondissement se rassembleront pour co-construire des plans d'action et mettre en place des actions collectives suite au travail de mobilisation citoyenne des résident.es.

→ Transformation sociale

# VERT L'HARMONIE

## Notre projet en développement durable

Vert l'Harmonie est un projet de développement durable axé sur le verdissement, l'agriculture urbaine, l'éducation à l'environnement et l'implication citoyenne. Il a été implanté au sein du HLM La Pépinière suite à la transformation d'un ancien stationnement en un espace vert qui crée un îlot de fraîcheur et de biodiversité accueillant, sécuritaire, nourricier et éducatif. La serre communautaire 3 saisons, le parcours comestible et les bacs d'agriculture urbaine permettent d'améliorer la qualité de vie et de diminuer l'insécurité alimentaire des résident.es du quartier.

- En partenariat avec Arbres Canada et la Soverdi et grâce au travail de 15 bénévoles, plus de 50 arbustes fruitiers et un amélanchier ont été plantés. Cette plantation contribue à l'embellissement du milieu de vie et lutte contre les îlots de chaleur.
- L'espace de production intérieur pour les semis a été doublé au printemps ce qui a permis de faire pousser 60 espèces différentes à partir de semences.
- 20 bacs de cultures sont utilisés quotidiennement par des familles et 14 bacs sont utilisés par l'équipe pour animer des activités et cultiver des légumes qui sont ensuite distribués au frigo communautaire.

- 54** activités réalisées
- 123** personnes différentes rejointes
- 338** participations aux activités
- 1** nouvelle compostière rotative
- 17** nouveaux bacs de jardinage ajoutés
- 9708** pieds carrés cultivés

« Ça a été tellement agréable d'avoir des gens aussi motivés dans nos jardins, c'est une aide précieuse à notre projet! » - Lily

« Même si ce n'est pas tout le monde qui s'en occupe, les jardins c'est une fierté pour tous les résidents. Les gens passent par la cour pour venir les voir et les montrer à leur entourage » - Jocelyne

## UN SYSTÈME ALIMENTAIRE LOCAL ET SOLIDE DANS MERCIER-OUEST

Ce projet d'impact collectif (PIC) au sein de notre quartier s'est réalisé grâce à concertation de plusieurs partenaires et la contribution de Centraide. Il s'est terminé cet été après 3 ans de collaboration et a fait l'objet d'une évaluation qui témoigne des apprentissages entourant ce projet, notamment en lien avec le travail collectif. Consultez [le site de notre partenaire MOQS](#) pour en savoir davantage!

# FRIGO COMMUNAUTAIRE

## Un coup de pouce dans l'assiette

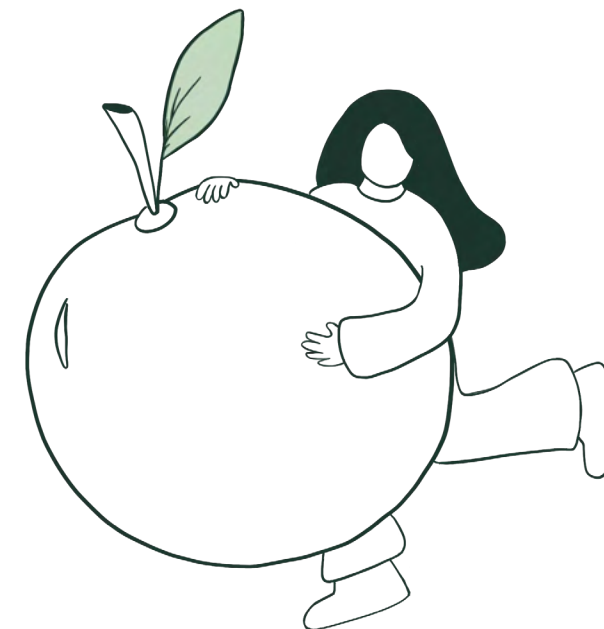
Le Projet Harmonie distribue gratuitement des denrées : des surplus, des dons reçus ou encore des produits transformés par notre partenaire en sécurité alimentaire le Groupe d'entraide de Mercier-Ouest (GEMO). Sans remplacer les ressources en soutien alimentaire du quartier, le frigo communautaire dépanne les familles du HLM La Pépinière et des HLM aînés du quartier du lundi au jeudi de 9h à 17h. En les aidant à compléter leurs assiettes, il contribue à lutter contre l'insécurité alimentaire dans notre milieu.

- L'aménagement de notre cuisine nous a permis d'augmenter notre espace de stockage et de bonifier notre distribution.
- Grâce au partenariat avec le Carrefour solidaire Centre communautaire d'alimentation, 2 000\$ de cartes utilisables pour l'achat de fruits et légumes locaux dans les marchés de la Ville ont été distribués aux familles.
- Pour faciliter le référencement et l'utilisation des ressources alimentaires du quartier, le Projet Harmonie assume les frais d'inscription au GEMO de l'ensemble des familles des 4 HLM qu'il rejoint.

- 1476** dépannages alimentaires
- 126** familles différentes rejointes
- 12227** kg de denrées reçus de Moisson Montréal
- 7** cuisines collectives organisées rejoignant **49** personnes différentes
- 450** collations et repas sont distribués dans nos activités en moyenne chaque mois

« J'apprécie vraiment beaucoup les paniers alimentaires. Vous savez, l'hiver on peut payer presque 45\$ de fruits et légumes à l'épicerie, ça revient cher ! »  
- Carolanne

« Cet hiver, lorsque ma famille et moi sommes tombés malades, je pense qu'on n'aurait pas survécu sans le Projet Harmonie. Puisqu'on ne pouvait plus travailler, le fait que vous nous avez apporté de la nourriture et une carte d'abonnement pour le GEMO, ça nous a vraiment aidés à passer à travers ce moment difficile. »  
- Maria



## Réchaud-Bus

Le Réchaud-Bus est un ancien autobus de la Ville transformé en cantine mobile grâce à l'implication bénévole d'employé.es et retraité.es de la STM. Il sillonne les rues de Montréal pour distribuer des repas et collations, des sourires et de l'espoir.

Le Réchaud-Bus a visité le Projet Harmonie à **5** reprises cette année, en plus d'offrir des denrées à distribuer dans notre frigo communautaire.

# CAFÉ INTERNET

## Un lieu d'accueil

Véritable porte d'entrée du Projet Harmonie, le café Internet est un espace privilégié pour le maintien des liens avec les résident.es. Du lundi au jeudi de 9h à 17h, nous y offrons un service d'impression, de télécopie, de photocopie, de numérisation et d'accompagnement aux logiciels de base, à la navigation Internet, aux recherches, etc. Que ce soit pour utiliser un de nos postes informatiques, pour être accompagné dans ses démarches ou pour partager un bon café, le café Internet demeure un lieu de partage et d'ouverture à l'autre.

- Travaux scolaires, démarches administratives, envoi de documents, le café Internet est un incontournable dans le milieu de vie.
- Espace privilégié pour créer du lien, le café Internet a favorisé les interventions informelles et le référencement vers les activités du Projet Harmonie et celles de nos partenaires.
- Le café Internet permet à l'équipe de coordonner une grande diversité d'activités organisées avec nos partenaires comme les camps d'été et camps de jour, les paniers de Noël et la clinique d'impôts.

**199** jours d'ouverture

**916** visites au café Internet

**214** personnes différentes ont fréquenté le café Internet

« *Moi tu le sais, à tous les matins, vers 9h15 je commence ma journée en venant prendre mon café. Merci gang d'exister. Je me trouve tellement chanceuse de vous avoir.* » – Marie

« *Depuis que j'ai pris l'habitude de venir prendre mon petit café le matin, ça a changé toute ma routine et ça me fait du bien. Au lieu d'être toute seule à la maison, je viens vous voir et je me suis même fait une nouvelle amie. Bin c'est une voisine, mais je ne la connaissais pas* » – Justine

## CLINIQUE D'IMPÔT

26 personnes ont bénéficié de la clinique d'impôt déployée par notre partenaire l'Escale Famille Le Triolet au sein du HLM La Pépinière et 89 personnes dans les HLM aînés du quartier en partenariat avec l'OMHM. La clinique d'impôt permet aux résident.es d'accéder aux différentes aides gouvernementales disponibles. Merci à Messieurs François Paul, Jean-Pierre Lalonde et Jean-Guy Archambault, les comptables-bénévoles, sans qui cette activité ne serait pas possible!

« *Merci beaucoup Projet Harmonie ! C'est une grâce qu'on puisse avoir ces bons services !* » - Claire



# HALTE-GARDERIE

## Explorer, s'exprimer et apprendre

La halte-garderie offre des ateliers d'éveil et de socialisation aux enfants de 2 à 5 ans dans le but d'optimiser leur développement, de créer un lien avec leurs parents et d'offrir un temps de répit à leur famille. Les ateliers sont offerts du lundi au jeudi, de 9h à 13h. À l'extérieur de ces plages horaires, l'intervenante-éducatrice rencontre les familles avec des enfants de 0 à 5 ans, offre du soutien, de l'écoute, du référencement, de l'éducation, du dépannage et de l'accompagnement.

- L'utilisation de la grille de développement permet de personnaliser l'accompagnement de chaque enfant et de suivre son évolution sur des habiletés telles que le passage des mots à des phrases complètes, le partage et la communication non violente, l'autonomie dans sa routine, la propreté et plus encore!
  - Les rencontres individuelles et de groupe avec les parents ouvrent la porte à la rétroaction et aux suggestions pour nos activités, au partage de ressources, au référencement et à des discussions sur l'évolution du développement global des enfants.
  - La veille active qui est faite envers les jeunes familles du plan permet de cibler les besoins des tous-petit.es et leur famille et de mettre en place des moyens d'y répondre.
- 156** jours d'ouverture
  - 45** personnes différentes rejointes
  - 23** familles rejointes
  - 7** activités et sorties pour les enfants et leur famille
  - 7** déjeuners en famille qui ont été des occasions pour les enfants et les parents de se rassembler, de tisser des liens et de profiter d'un moment en famille

« **Merci, vous avez beaucoup aidé ma femme et je vois comment mon enfant agit, il apprend à la garderie.** » - Un papa

« **Ça fait vraiment du bien, je peux vraiment avoir un temps pour moi puis ça change la dynamique même avec mes autres filles, j'ai plus de patience.** »  
- Une maman

« **Mon enfant aime beaucoup venir et elle apprend le français, elle répète beaucoup à la maison maintenant.** » - Un papa



# ACCOMPAGNEMENT SCOLAIRE

## Ensemble vers la réussite

L'accompagnement scolaire consiste à offrir un soutien académique aux enfants de 6 à 17 ans afin de favoriser leur réussite et de prévenir le décrochage scolaire. Au Projet Harmonie, son succès repose sur un encadrement personnalisé, la mise en place d'une relation de confiance entre les jeunes et l'équipe d'accompagnement scolaire ainsi que la valorisation d'une plus grande implication des parents dans le cheminement scolaire de leurs enfants. Les périodes sont dédiées aux travaux scolaires du lundi au jeudi et réservées pour des activités ludiques d'apprentissage les vendredis.

- Les vendredis ludiques sont l'occasion pour l'équipe de dépister des talents cachés, pour les jeunes de développer leurs habiletés sociales et de peaufiner leurs champs d'intérêt.
  - En participant au choix d'activités, les jeunes découvrent ou redécouvrent le plaisir. Ils s'exposent notamment à une plus grande variété d'univers d'apprentissages et de jeu soit en art plastique, activité physique, lecture, science, culture, etc. Il y en a pour tous les goûts!
  - Une programmation d'activités ludiques et éducatives a été proposée durant la semaine de relâche.
- 181** jours d'accompagnement scolaire
  - 40** jeunes inscrits au cours de l'année
  - 25** participant.es à une sortie en famille pour célébrer les 60 ans du Camp P'tit Bonheur!
  - 28** ateliers ludiques et éducatifs du vendredi

« **Madame, Olivier c'est un génie! Je galère avec mes maths depuis des semaines et même à l'école avec ma prof, je n'y arrive pas. Mais avec ce gars-là, après 1 heure j'ai tout compris et j'ai passé mon examen.** » - Jay

« **Quand je les vois au Projet Harmonie, je vois que mes enfants ont trouvé leur place.** » - Un papa

« **Le Projet Harmonie, c'est comme sa maison. Mon fils s'exprime plus avec vous que partout ailleurs : école, famille, amis, etc. Et j'aime ça le voir comme ça et je comprends pourquoi il aime venir vous voir.** » - Une maman

## LISONS POUR LE PLAISIR

Lisons pour le plaisir est un projet concerté du quartier Mercier-Ouest, financé par le fonds diversité et inclusion sociale de la Ville de Montréal, qui a pour objectif de développer et de renforcer, non seulement le plaisir de lire, mais aussi la curiosité, l'imagination et l'implication des jeunes de 0 à 17 ans dans leur milieu de vie.

- 1** partenariat avec la bibliothèque Langelier permet de profiter de paniers thématiques différents tous les mois
- 3** bibliothèques animées et un croque-livre alimenté pour bénéficier à l'ensemble des citoyen.nes du quartier
- 14** activités à la halte-garderie qui soutiennent la concentration et la socialisation
- 41** jeunes rejoint.es à l'accompagnement scolaire
- 166** participations aux activités



# MAISON DES JEUNES

## Un toit pour être toi

La maison des jeunes est un lieu de rassemblement sécuritaire, agréable et sain pour les adolescent.es de 10 à 17 ans. Ils et elles s'y réunissent du lundi au jeudi de 17h à 20h, en plus de profiter d'activités et sorties spéciales tout au long de l'année. Grâce à la fréquence des activités et aux liens significatifs créés avec les jeunes, les membres de l'équipe d'animation et d'intervention agissent en tant que modèles positifs et abordent différents thèmes afin d'accompagner les jeunes dans leur développement.

- Les jeunes apprécient le nouvel emplacement de la maison des jeunes au sous-sol du Projet Harmonie comme en témoigne la participation : entre janvier et décembre, le nombre de présences a doublé.
- La présence accrue sur les réseaux sociaux permet de mobiliser les jeunes et d'augmenter leur sentiment d'appartenance à la maison des jeunes.
- L'organisation de 2 séjours en chalets a permis à 11 jeunes de vivre une expérience unique et de renforcer leurs liens avec l'équipe.

**76** jeunes différent.es ont fréquenté les activités de la maison des jeunes

**59** soirées de sport et défis sportifs

**126** activités dont des soirées et sorties culturelles, éducatives, communautaires et sociales

**14** soupers-causeries

En partenariat avec l'équipe de PACT de rue

« *Venir à la maison des jeunes c'est trop bien madame, c'est littéralement ma deuxième maison.* » - Houda

« *Une chance que les gymnases soient ouverts pour nous, sinon je ne sais pas comment je pourrais me pratiquer au soccer cet hiver.* » - Lucas

« *Depuis que mon fils vient à vos activités cuisine, il lui arrive parfois de me faire à manger c'est vraiment super qu'il ait une place pour lui apprendre des compétences en cuisine.* » - Une maman

## JOUER AUTREMENT

En partenariat avec Perspectives Jeunesse, les activités de ce projet sont destinées aux jeunes de 12 à 17 ans et plus particulièrement ceux et celles qui passent beaucoup de temps sur les écrans. Les ateliers sont construits de sorte à créer une dynamique de groupe et à amener les jeunes à socialiser, à sortir de leur zone de confort et à vivre des expériences positives et valorisantes en dehors des jeux vidéo ou des applications qu'ils et elles utilisent. En temps de pandémie, les activités ont permis aux jeunes de briser leur isolement.

**19** activités réalisées

**31** jeunes différent.es rejoint.es

# STUDIO D'ENREGISTREMENT

## Créer et s'exprimer

Les jeunes de 9 à 30 ans du Projet Harmonie ont l'occasion de participer à toutes les étapes de la production de musique dans un studio d'enregistrement professionnel. Les activités proposées un minimum de 3 soirs par semaine leur donnent des opportunités de créer, d'être valorisés, de développer un sentiment d'appartenance et d'explorer des alternatives au parcours criminel. Le studio est un lieu où les jeunes peuvent s'exprimer librement, sans contraintes, pour créer une expérience autre de ce qu'ils et elles vivent à l'école, à la maison et au travail. C'est une occasion d'ouvrir le dialogue avec des personnes plus difficiles à rejoindre à travers nos activités régulières.

- Participation de 5 jeunes au spectacle de la *Fête du Plan La Pépinière*.

- La nouvelle collaboration avec l'émission de radio *LA FAIM DU RAP* a permis de diffuser 5 chansons sur les ondes de CIBL-FM 101.9

- Organisation d'une soirée porte ouverte en partenariat avec la maison des jeunes.

- Production et diffusion sur YouTube du tout [premier vidéoclip du Projet Haut-Parleur](#).

- Le Projet Haut-Parleur a rayonné cette année grâce à sa philosophie inclusive et son impact réel dans la communauté. Le coordonnateur du projet a donné [2 entrevues radio et une entrevue télé!](#)

**276** heures de studio

**196** participations

**57** jeunes rejoint.es

**40** chansons réalisées, de l'écriture à l'interprétation

**8** activités spéciales telles des soupers-discussion, ateliers d'écriture, sorties sportives et au théâtre

Les personnes impliquées sur le comité de suivi du projet permettent de faire avancer les réflexions sur le fonctionnement, la mission et les défis du projet. Un grand merci à Kelly St-Pierre, Nathalie Dufort de l'OMHM, Geneviève Charbonneau du CIUSSS de l'Est-de-l'Île-de-Montréal, Angela Carter de Pact de Rue et Johanne Daigle de Prévention Pointe-de-l'Île.

« *Le studio, c'est la maison* » - Ludo

« *Écouter de la musique ou en faire, c'est une thérapie* » - Natasha

« *Quand je suis au studio, je suis bien* » - Léo





# NOTRE ÉQUIPE

## Conseil d'administration

**Marie-Laure Parent**, présidente, *membre de la communauté*  
**Fannie Perron**, vice-présidente, *membre de la communauté*  
**Félix Mezei Guérin**, trésorier, *membre de la communauté*  
**Astou Mbodj**, administratrice, *membre de la communauté*  
**Philippe Lanthier**, administrateur, *secteur privé*  
**Angela Carter**, (fin de mandat en mars 2022), secrétaire, *membre de la communauté*  
**Félix-Olivier Munger**, (fin de mandat en mars 2022), administrateur, *membre de la communauté*  
**Marie Josée Lebel**, (départ en octobre 2022), trésorière, *secteur privé*

## Équipe de travail

**Marie-Ève Lapointe**, directrice générale  
**Sooraya Peerally**, directrice adjointe  
**Kathy Poirier**, préposée au soutien administratif

**Jill Drouet**, éducatrice-intervenante à l'enfance  
**Laurie Héту**, intervenante chargée de mobilisation citoyenne  
**Line Champion**, intervenante auprès des aîné.es  
**Lily Fournier**, intervenante de milieu  
**Marie-Grâce Hoho**, intervenante jeunesse  
**Yann Sauriol**, intervenant psychosocial  
**Rémi Ste-Marie**, coordonnateur du Projet Haut-parleur

**Emy Mackenzie**, animatrice jeunesse et accompagnatrice scolaire  
**Nazli Hendou**, animatrice jeunesse et accompagnatrice scolaire  
**Annie Devost-Robitaille**, responsable du projet Vert l'Harmonie  
**Raphaël Bouchardon**, responsable intérimaire du projet Vert l'Harmonie

**Agathe Bourbonnais**, accompagnatrice scolaire  
**Béatrice Moutet-Boyer**, accompagnatrice scolaire  
**Olivier Mondin**, accompagnateur scolaire

## Départs au cours de l'année

**Lucie Caillère**, directrice générale  
**Baptiste Brun**, directeur adjoint  
**Joëlle Pepin**, intervenante pivot  
**Sabrina Marcial**, stagiaire en travail social  
**Dess Brault**, stagiaire en travail social  
**Vincent Henry**, animateur responsable du projet Lisons pour le plaisir  
**Ann-Catherine Lemonde**, responsable intérimaire du projet Vert l'Harmonie  
**Audrey Roy-Bilodeau**, stagiaire en bioécologie  
**Laurence Hudon**, accompagnatrice scolaire et animatrice estivale de milieu de vie  
**Lucile Bousquié**, accompagnatrice scolaire



# FORMATIONS

- *Premiers soins en santé mentale*, Commission de la santé mentale du Canada
- *Violence conjugale: connaître, détecter, intervenir*, Centre de recherche interdisciplinaire sur la violence familiale et faite aux femmes (CRIVIFF), l'Institut national de Santé publique (INSPQ) et le Ministère de la Santé et des Services sociaux (MSSS)
- *Intervention en contexte de dévoilement d'une violence sexuelle envers un-e enfant ou en cas de soupçon*, Fondation Marie-Vincent
- *Secourisme d'urgence*, Formation Langevin
- *Mythes et réalités de l'intervention auprès des patients ayant un TPL*, Centre d'excellence multidisciplinaire du CIUSSS de l'Est-de-Montréal
- *Le suicide chez les personnes âgées*, Centre d'excellence multidisciplinaire du CIUSSS de l'Est-de-Montréal
- *Services et approches novatrices en prévention et intervention en situation de crise*, Bureau d'accès de la mission universitaire de l'IUSMM - DPSMDI du CIUSSS de l'Est-de-l'Île-de-Montréal
- *Décoder les comportements des aînés atteint de problèmes cognitifs*, Philippe Voyer, inf., Ph.D
- *Colloque de la Rencontre des intervenants sociocommunautaires en HLM (RIS)*, Regroupement des offices d'habitation du Québec (ROHQ)
- *Vieillesse en mouvement : Territoires en changement?*, Centre de recherche et d'expertise en gérontologie sociale
- *Changements climatiques, nouvelles infrastructures et revitalisation urbaine dans un contexte de vieillissement*, Centre de recherche et d'expertise en gérontologie sociale
- *Vivre, vieillir et mourir en situation d'itinérance : impacts sur la santé et enjeux d'accès aux soins et services*, Bureau d'accès de la mission universitaire de l'IUSMM- DPSMDI du CIUSSS de l'Est-de-l'Île-de-Montréal
- *L'évaluation du risque de violence interpersonnelle selon le HCR-20v3*, Forensia Centre de formation en santé mentale, justice et sécurité
- *Colloque régional de Montréal en santé et bien-être des hommes*, Regroupement des Organismes pour Hommes de l'Île de Montréal (ROHIM)
- *Midi-conférence Promotion de la santé mentale et prévention du suicide auprès des enfants*, Direction régionale de santé publique (DRSP)
- *Formation sentinelle en gériatrie sociale*, Fondation AGES
- *Secourisme en petite enfance et gestion des réactions allergiques sévères*, Formation Langevin
- *Formation sur l'approche médiation*, PACT de rue
- *Engagé.e.s pour les familles isolées, Familles à faible revenu : facettes d'un quotidien*, Concertation Montréal, Projet Constellation
- *Engagé.e.s pour les familles isolées, Familles réfugiées et issues de l'immigration: quand ton chemin rencontre le mien*, Concertation Montréal, Projet Constellation
- *Engagé.e.s pour les familles isolées, Familles isolées : prendre soin, chacun.e dans son rôle*, Concertation Montréal, Projet Constellation
- *Communauté de pratique virtuelle pour les éducatrices*, Association des haltes-garderies communautaires du Québec (AHGCQ)
- *1er Sommet en Alimentation Durable de l'Est de Montréal*, Réseau Alimentaire de l'Est de Montréal (RAEM)
- *Exposition à la violence conjugale et autres victimisations: comment aider les jeunes?*, Centre d'excellence multidisciplinaire du CIUSSS de l'Est-de-Montréal
- *Présentation du Guichet Accès Première Ligne (GAP)*, CIUSSS de l'Est-de-l'Île-de-Montréal
- *Sensibilisation Alliance*, Alliance – AIDES du CIUSSS de l'Est-de-l'Île-de-Montréal
- *Formations sur l'accompagnement social en milieu judiciaire*, Clinique Droits Devant
- *Rendez-vous national en développement des communautés*, Collectif des partenaires en développement des communautés
- *Contre la maltraitance envers les aînés : la reconnaître et agir*, Direction régionale de santé publique (DRSP)
- *Prévention des violences par le sport et les arts*, Centre international pour la prévention de la criminalité (CIPC) et le Réseau d'échange et de soutien aux actions locales (RESAL)
- *Médiation auprès des jeunes*, Centre international pour la prévention de la criminalité (CIPC) et le Réseau d'échange et de soutien aux actions locales (RESAL)
- *Traumatismes complexes et populations vulnérabilisées*, Institut national de psychiatrie légale Philippe-Pinel
- *Comment accueillir la demande d'aide des hommes*, Regroupement des Organismes pour Hommes de l'Île de Montréal (ROHIM)
- *Forum sur le climat de MHM*, Arrondissement Mercier-Hochelaga-Maisonneuve
- *Adapter nos interventions afin de mieux rejoindre les personnes présentant un trouble du déficit de l'attention avec ou sans hyperactivité*, GRIMO
- *Résilience et rétablissement des communautés*, CIUSSS de l'Est-de-Montréal
- *SIPPE-Olo : des interventions au coeur des familles en contexte de vulnérabilité*, ministère de la Santé et des Services sociaux
- *Comprendre les états financiers*, Sport et loisir de l'île de Montréal
- *Coaching et gestion de la performance – Devenez gestionnaire coach*, HEC Montréal
- *Webinaire DATAide de sensibilisation à la transition numérique*, Centraide
- *Plan de rétablissement et de résilience de la population: Démarche collective de Mercier-Ouest*, CIUSSS de l'Est-de-l'Île-de-Montréal
- *Impacts de la crise de la COVID-19 sur la vie associative et démocratique des organismes communautaires*, Observatoire de l'ACA
- *Formation sur l'analyse différenciée selon les sexes intersectionnelle (ADS+)*, DCSLDS, Arrondissement Mercier-Hochelaga-Maisonneuve
- *Comment adopter l'écriture épique et inclusive?*, Bureau d'intégration des nouveaux arrivants à Montréal (BINAM)
- *La loi 25, quelles conséquences pour les OBNL?*, Fondation J. Armand Bombardier
- *La force du maillon : Comment parler de son organisme de façon claire, concise et efficace?*, Fondation J. Armand Bombardier
- *Nouvellement en collecte de fonds: je me lance!*, Fondation J. Armand Bombardier
- *Parlons salaire et frais administratifs*, Fondation J. Armand Bombardier
- *Rôles et responsabilités du conseil d'administration d'un organisme communautaire*, Centre De Formation Populaire (CFP)

# IMPLICATIONS ET CONCERTATIONS

## Implications

- Participation aux midis des organismes de l'École Louis-Riel –15 avril et 7 septembre 2022
- Deux présentations aux étudiant.es en agriculture urbaine du Cégep de Victoriaville dans le cadre du cours Mobilisation et innovation sociale portant sur le volet d'intervention psychosociale de notre volet en agriculture urbaine
- Présentation des services jeunesse à l'intention des équipes du CIUSSS de l'Est-de-l'Île-de-Montréal le 22 novembre 2022
- Consultation sur les pratiques d'équité, de diversité et d'inclusion au sein des organismes communautaires, Institut universitaire SHERPA
- Consultations prébudgétaires virtuelles, Députée d'Hochelaga
- Comité organisateur des Jeux de la rue de Mercier-Hochelaga-Maisonneuve
- Comité de coordination (CoCo) des Actions Concertées, Collectives et en Continuum 0-30 de Mercier-Ouest (AC3MO)
- Comité de coordination (CoCo) de la Concertation aînée de Mercier-Ouest (CAMO)
- Participation au projet collectif estival Parc en actions avec les organismes de loisirs de Mercier-Ouest
- Jouer Autrement, un projet concerté en partenariat avec Perspectives Jeunesse
- Projet Impact Collectif (PIC) de Centraide en lutte à l'insécurité alimentaire dans Mercier-Ouest et son comité d'évaluation
- Comité de coordination (CoCo) du Groupe Local d'Intervention en Prévention (GLIP)
- Collaboration au projet de recherche «Synergie: Vers des actions innovantes de promotion de la santé mentale en HLM», sous la supervision de Janie Houle (UQAM)
- Rayonnement dans le Bottin des ressources de Mercier-Ouest
- Notre organisme est membre de la Chambre de commerce de l'Est de Montréal (CCEM), de Mercier-Ouest quartier en santé (MOQS), du Regroupement intersectoriel des organismes communautaires de Montréal (RIOCM), de l'Association des haltes-garderies communautaires du Québec (AHGCQ), du Regroupement des organismes communautaires québécois de lutte au décrochage (ROCLD) et du Regroupement des organismes communautaires autonomes jeunesse du Québec (ROCAJQ)

## Concertations

Nous remercions l'Office municipal d'habitation de Montréal (OMHM) pour le prêt de locaux pour nos activités ainsi que de faire la promotion de nos services auprès des nouveaux résidents et nouvelles résidentes du HLM La Pépinière et des 3 HLM aînés du quartier.

- Actions Concertées, Collectives et en Continuum 0-30 de Mercier-Ouest (AC3MO)
- Assemblée des membres de Mercier-Ouest quartier en santé (MOQS)
- Comité des organismes de loisirs de Mercier-Ouest (COLMO)
- Comité de pilotage du projet de gériatrie sociale dans Mercier-Ouest (GSMO)
- Comité en sécurité alimentaire de Mercier-Ouest (CSAMO)
- Comité des animations extérieures hivernales et estivales de Mercier-Ouest
- Comité des jeunes leaders de la Chambre de commerce de l'Est de Montréal
- Concertation aînée de Mercier-Ouest (CAMO)
- Groupe de ressourcement des Intervenants de Mercier-Ouest (GRIMO)
- Groupe Local d'Intervention en Prévention (GLIP)

## ASSEMBLÉE GÉNÉRALE ANNUELLE

L'assemblée générale du Projet Harmonie s'est tenue virtuellement le 22 mars 2022 en présence de **59** personnes, dont **29** membres.

# DONATEURS, DONATRICES ET PARTENAIRES

## Donateurs et donatrices

La campagne annuelle de financement du Projet Harmonie a permis d'amasser 2 040\$ et notre campagne Étincelez le temps des fêtes a récolté des dons totalisant 2 810\$. Merci aux acteurs et actrices de changement qui nous donnent les moyens de faire une réelle différence dans notre communauté!

L'engagement de multiples partenaires financiers est déterminant à l'accomplissement de notre mission. Que ce soit par un appui financier, matériel, en temps ou en expertise, nous sommes choyés de pouvoir compter sur leur générosité. De la part de l'ensemble des membres, des administrateur.trices et de l'équipe de travail, nous vous disons **merci du fond du coeur!**

Un merci tout spécial à nos grands donateurs Yvon Lapointe et An-Au construction, ainsi qu'à nos donateurs mensuels et donatrices mensuelles Louis-Pierre Lacoursière, Ludovic Soucisse, Marie Josée Lebel et Maxime Lévesque dont la confiance et l'implication sont sans égal!

### Dons en argent

- Administration portuaire de Montréal
- Alexandre Cornu
- Alliance des professeures et professeurs de Montréal
- Anne-Marie Rochon
- Astou Mbodj
- Carl Poulin
- Daniel Girard
- Denis Poirier
- Erik Hassell
- Escale famille Le Triolet
- Fondation de la Corporation des concessionnaires d'automobiles de Montréal
- Foresters Financial
- Frédéric Kinkad
- Jacques Dupras et le 5600
- Julien Montreuil
- Kelly St-Pierre
- Le Réchaud bus
- Lise Thériault, députée d'Anjou-Louis-Riel
- Marie Laure Parent
- Marie-Ève Brodeur
- Marie-Josée Desjardins
- Marilyne Lemieux
- Paul Villemaire
- Riley McMillan
- Viaconseil

### Dons de service et matériel

- Alain Touchette
- An-Au construction
- André Aubin
- Cinco
- Club de foot de Montréal
- Club Fleurs et Jardins
- École Louis-Riel
- Espace pour la vie
- Fondation des canadiens pour l'enfance ILÔ307
- Imprimerie Filigrane Inc.
- Interforum
- Jeremy Robertson
- Le Réchaud bus
- Les transports Lacombe
- Réchaud-bus
- Sapin de Noël Patrick Roy
- SPVM- PDQ 48
- Tablée des Chefs
- Toys for Kids Traiteur et Compagnie Inc
- Village des Valeurs Saint-Léonard
- Ville de Montréal
- West Coast Seeds
- YAM

### Partenaires

- Accueil aux immigrants de l'est de Montréal (AIEM)
- Arrondissement Mercier-Hochelaga-Maisonneuve
- Arbres Canada
- Association des locataires des habitations de La Pépinière
- Association des locataires des habitations De Marseille
- Bibliothèque Langelier
- Brendon Pitt - Technicien de son
- Camp P'tit Bonheur
- Carrefour solidaire Centre communautaire d'alimentation
- Cégep de Saint-Laurent
- Cégep de Victoriaville
- Centre de services scolaire de Montréal (CSSDM)
- Centre intégré universitaire de santé et de services sociaux (CIUSSS) de l'Est-de-l'Île-de-Montréal
- Collège Jean Eudes
- Comité de surveillance Louis-Riel
- David Beaudin - Technicien de son
- École de travail social de l'Université du Québec à Montréal (UQAM)
- École primaire Guillaume-Couture
- École secondaire Louis-Riel
- Entre mamans et papas
- Escale Famille Le Triolet
- Fondation AGES
- Frank Fleuriste
- Groupe d'entraide de Mercier-Ouest (GEMO)
- Jacques Dupras et l'équipe du 5600
- L'Anonyme-Tandem
- Le Centre d'entraide le Rameau d'Olivier
- Le Service des loisirs St-Fabien
- Les Habitations Le Domaine
- Maison de la Culture Mercier-Hochelaga-Maisonneuve
- Maison des jeunes MAGI et son point de service la Piaule de Guybourg
- Mercier-Ouest quartier en santé (MOQS)
- Moisson Montréal
- Mu Montréal
- Musitechnic
- Office municipal d'habitation de Montréal (OMHM)
- PACT de rue
- Perspective Autonomie en Santé Mentale (PASM)
- Perspectives Jeunesse
- Philippe Gravel- Technicien de son
- Prévention Pointe-de-l'Île
- Programme Club Fleurs et Jardins de l'Office municipal d'habitation de Montréal
- Programme d'information sur le travail et la recherche d'emploi de Montréal (PITREM)
- PRIMA Danse
- Répît-Ressource
- Réchaud-Bus
- Service de police de la Ville de Montréal (SPVM), Poste de quartier 48
- Tel-Écoute - Tel-Aînés
- YAM

# PARTENAIRES FINANCIERS



Fondation du Grand Montréal



Design graphique : Kathy Poirier  
Photos : Emmanuella Petit



[www.projetharmonie.ca](http://www.projetharmonie.ca)

6185 rue du Quesne  
Montréal, QC, H1M 2K6  
514-872-7722